

PLÁN KRIZOVÉ PŘIPRAVENOSTI

SAKO Brno, a.s.



Č.j.: **HSBM-19-49/2013**
HSBM-69-5/2016

V: Brně

Dne: 02.02.2022

Schválil:

A blue ink signature of Ing. Karel Jelínek, written in a cursive style.

Ing. Karel Jelínek

Ředitel společnosti

Plán krizové připravenosti SAKO Brno, a.s. (*dále jen „PKP“*) je základním nástrojem k: zabezpečení vlastního fungování za krizových situací a zabezpečení příjmu a likvidace odpadů v krizových situacích.

Zpracovatelem PKP je za určený subjekt Jan Tomeček, technik BOZP a PO. Při zpracování PKP byly využity platné právní předpisy, zejm. zákon č. 240/2000 Sb., o krizovém řízení a o změně některých zákonů (krizový zákon) ve znění pozdějších předpisů, nařízení vlády č. 462/2000 Sb., k provedení §27 odst. 8, §28 odst. 5 z.č. 240/2000 Sb. o krizovém řízení, a „Metodika zpracování plánů krizové připravenosti podle § 17 až 18 nařízení vlády č. 462/2000 Sb., k provedení § 27 odst. 8 a § 28 odst. 5 zákona č. 240/2000 Sb., o krizovém řízení a o změně některých zákonů (krizový zákon), ve znění pozdějších předpisů“ vydaná Ministerstvem vnitra - Generálním ředitelstvím Hasičského záchranného sboru České republiky (č.j.: MV-140690-1/PO-PKR-2011).

Na zpracování PKP se dále podílí Hasičský záchranný sbor JMK.

PKP se skládá z části A - základní, B - operativní a C - pomocné.

ZÁKLADNÍ ČÁST

A1	Vymezení předmětu činnosti a úkolů a opatření, které byly důvodem zpracování plánu krizové připravenosti
A2	Charakteristika krizového řízení
A3	Přehled a hodnocení možných zdrojů rizik a analýzy ohrožení a jejich možný dopad na činnost subjektu

OPERATIVNÍ ČÁST

B1	Přehled opatření vyplývajících z Krizového plánu Jihomoravského kraje a způsob zajištění jejich provedení
B2	Způsob zabezpečení akceschopnosti subjektu pro zajištění provedení krizových opatření a ochrany činnosti subjektu
B3	Postupy řešení krizových situací a mimořádných událostí identifikovaných v analýze ohrožení
	B3-1 <i>Postupy a opatření při řešení krizové situace/mimořádné události „Epidemie a pandemie chřipky“</i>
	B3-2 <i>Postupy a opatření při řešení krizové situace/mimořádné události „Narušení dodávek ropy a ropných produktů“</i>
	B3-3 <i>Postupy a opatření při řešení krizové situace/mimořádné události „Narušení dodávek elektrické energie velkého rozsahu“</i>
	B3-4 <i>Postupy a opatření při řešení krizové situace/mimořádné události „Narušení dodávek plynu velkého rozsahu“</i>
B4	Přehled spojení na příslušné orgány krizového řízení
B5	Přehled plánů zpracovávaných podle zvláštních právních předpisů využitelných při řešení krizových situací

POMOCNÁ ČÁST

C1	Přehled právních předpisů využitelných při přípravě na mimořádné události nebo krizové situace a jejich řešení
C2	Přehled uzavřených smluv k zajištění provedení opatření, které byly důvodem zpracování plánu krizové připravenosti
C3	Zásady manipulace s plánem krizové připravenosti
C4	Geografické podklady
C5	Další dokumenty související s připraveností na mimořádné události nebo krizové situace a jejich řešením

PLÁN KRIZOVÉ PŘIPRAVENOSTI
SAKO Brno, a.s.

A

ZÁKLADNÍ ČÁST

OBSAH:

VYMEZENÍ PŘEDMĚTU ČINNOSTI A ÚKOLŮ A OPATŘENÍ, KTERÉ BYLY DŮVODEM ZPRACOVÁNÍ PLÁNU KRIZOVÉ PŘIPRAVENOSTI	3
1. Vymezení předmětu činnosti.....	3
2. Identifikační údaje	3
3. Přehled úkolů a opatření, které byly důvodem zpracování PKP	3
CHARAKTERISTIKA KRIZOVÉHO ŘÍZENÍ	4
1. Vymezení organizačních částí podílejících se na přípravě na krizové situace a jejich řešení	4
2. Předpokládané změny organizační struktury nezbytné k zabezpečení činnosti za krizové situace a plnění opatření vyplývajících z krizového plánu.....	4
3. Krizový štáb	5
4. Vazby na příslušné orgány krizového řízení a krizové štáby	5
PŘEHLED A HODNOCENÍ MOŽNÝCH ZDROJŮ RIZIK A ANALÝZY OHROŽENÍ A JEJICH MOŽNÝ DOPAD NA ČINNOST SUBJEKTU	6
1. Přehled krizových situací, které mohou ohrozit plnění opatření vyplývajících z Krizového plánu Jihomoravského kraje.....	6
2. Přehled dalších možných ohrožení, které mohou narušit funkci subjektu.....	8

A1

VYMEZENÍ PŘEDMĚTU ČINNOSTI A ÚKOLŮ A OPATŘENÍ, KTERÉ BYLY DŮVODEM ZPRACOVÁNÍ PLÁNU KRIZOVÉ PŘIPRAVENOSTI

1. Vymezení předmětu činnosti

- a) Podnikání v oblasti nakládání s nebezpečnými odpady,
- b) Výroba, obchod a služby neuvedené v přílohách 1 až 3 živnostenského zákona,
- c) Silniční motorová doprava :
 - nákladní provozovaná vozidla nebo jízdními soupravami o největší povolené hmotnosti přesahující 3,5 tuny, jsou-li určeny k přepravě zvířat nebo věcí,
 - nákladní provozovaná vozidla nebo jízdními soupravami o největší povolené hmotnosti nepřesahující 3,5 tuny, jsou-li určeny k přepravě zvířat nebo věcí,
- d) Výroba tepelné energie,
- e) Výroba elektřiny,
- f) Rozvod tepelné energie,
- g) Projektová činnost ve výstavbě,
- h) Provádění staveb, jejich změn a odstraňování,
- i) Klempířství a oprava karoserií,
- j) Poskytování služeb v oblasti bezpečnosti a ochrany zdraví při práci.

2. Identifikační údaje

Právní forma: akciová společnost
IČ: 607 13 470
DIČ: CZ 607 13 470
Sídlo: Jedovnická 2, Brno 628 00
Statutární orgán: představenstvo společnosti

3. Přehled úkolů a opatření, které byly důvodem zpracování PKP

V souladu s ustanovením § 14 odst. 2 písm. c) zákona č.240/2000 Sb., o krizovém řízení a o změně některých zákonů, ve znění pozdějších předpisů, byl s účinností od 4.12.2012 schválen Krizový plán Jihomoravského kraje. Tento plán byl zpracován Hasičským záchranným sborem Jihomoravského kraje v součinnosti s Krajským úřadem Jihomoravského kraje a dalšími dotčenými subjekty.

Naše společnost byla ředitelem HZS JMK (dopis č.j.: HSBM-19-49/2013 ze dne 27.2.2013 a dopis č.j.: HSBM-69-5/2016 ze dne 18.1.2016) informována o povinnost zpracovat, resp. revidovat, plán krizové připravenosti, a to k zajištění plnění opatření vyplývajících z krizového plánu:

- zabezpečení vlastního fungování za krizových situací
- zabezpečení příjmu a likvidace odpadů v krizových situacích

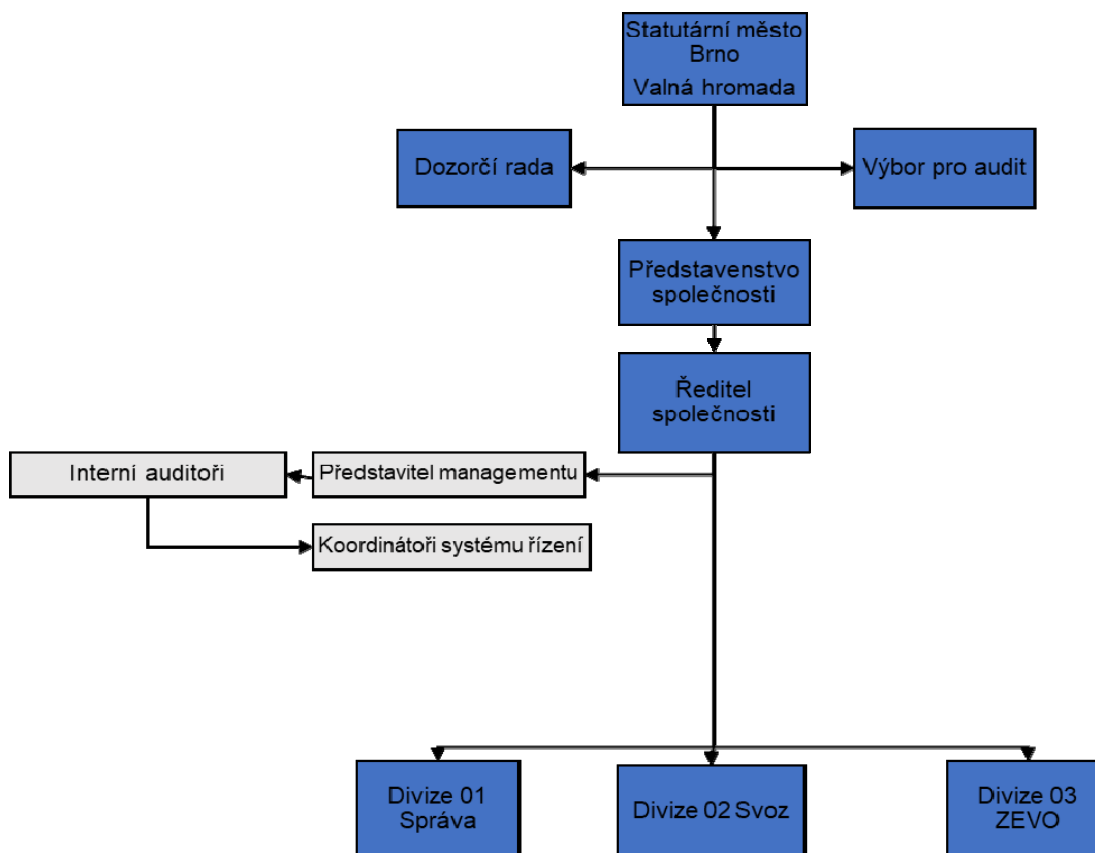
- zajištění nouzových dodávek elektrické energie v rámci systému ostrovního provozu za krizové situace "Narušení dodávek elektrické energie velkého rozsahu"

A2

CHARAKTERISTIKA KRIZOVÉHO ŘÍZENÍ

1. Vymezení organizačních částí podílejících se na přípravě na krizové situace a jejich řešení

Základní organizační uspořádání společnosti:



Divize 01 Správa – sdružuje organizační útvary za účelem zajištění administrativního chodu společnosti a logistické podpory jednotlivých výrobních divizí a organizačních útvarů.

Divize 02 Svoz – sdružuje organizační útvary tak, aby efektivně zajišťovaly služby svozu odpadu.

Divize 03 ZEVO – sdružuje organizační útvary technického zaměření, tak aby efektivně zajišťovaly procesy spojené s energetickým využíváním komunálních odpadů a vybraných průmyslových odpadů.

2. Předpokládané změny organizační struktury nezbytné k zabezpečení činnosti za krizové situace a plnění opatření vyplývajících z krizového plánu

Společnost SAKO Brno, a.s. neprovedla žádné změny organizační struktury, popř. změny v kompetencích pracovníků, kteří budou řešit krizovou situaci.

A3

PŘEHLED A HODNOCENÍ MOŽNÝCH ZDROJŮ RIZIK A ANALÝZY OHROŽENÍ A JEJICH MOŽNÝ DOPAD NA ČINNOST SUBJEKTU

1. Přehled krizových situací, které mohou ohrozit plnění opatření vyplývajících z Krizového plánu Jihomoravského kraje

1.	Epidemie a pandemie chřipky
Charakteristika KS	<p>Pandemie je z pohledu života společnosti závažnou celosvětovou událostí. Dochází při ní k velmi rychlému rozšíření onemocnění do všech částí světa, přičemž onemocní více než 25 % celé populace v relativně krátkém časovém období. Je spojená s vysokou nemocností, nadměrnou úmrtností a narušením sociálního a ekonomického systému. Pandemie má tendenci proběhnout v několika vlnách – onemocnění se znovu objevuje v druhé a někdy i v třetí vlně, přičemž průběh onemocnění byl v dosud zaznamenaných pandemiích často těžší než v první vlně. Ve 20. století byly zaznamenány tři velké pandemie chřipky. V roce 1918 to byla tzv. španělská chřipka, v roce 1957 tzv. asijská chřipka a v roce 1968 tzv. hongkongská chřipka.</p> <p>Subjekty zpracují operační plány, které musí obsahovat údaje v rozsahu, který odpovídá potřebám zachování základních funkcí subjektu v době pandemické situace. Základní strukturu plánu bude tvořit věcná část - zvážení možností konkrétních preventivních opatření, která subjekt přijme v zájmu zachování své funkčnosti pro případ pandemie, tedy především výběr a počty osob nutných k zabezpečení fungování subjektu. Jelikož případný pandemický kmen viru chřipky bude výrazně odlišný od kmene viru sezónní chřipky, jež běžně koluje v populaci, bude potřeba proti novému subtypu chřipkového viru vyrobit pandemickou vakcínu. To ale bude možné až ve chvíli jeho identifikace. Je nutné si uvědomit, že od objevení pandemického kmene viru chřipky, k výrobě prvních dávek vakcíny může uplynout doba i několika měsíců (min. 2 – 3 měsíce). To tedy znamená, že pro první vlnu pandemie nemusí být vakcína k dispozici a je pravděpodobné, že i pro další vlny může být množství očkovací látky značně omezené. Rovněž na zvažovanou preventivní aplikaci antivirotik není možné spoléhat s ohledem na její primární potřebu k léčbě nemocných. O strategii očkování pandemickou vakcínou a případného preventivního užití antivirotik na počátku pandemie bude rozhodovat především Hlavní hygienik ČR.</p>
Zdroj ohrožení	Nelze specifikovat. Lze předpokládat výskyt na značné části území kraje.
Dopady	Viz č. B3-1
Ohrožený objekt	Divize Svoz, divize ZEVO
Postupy a opatření	Viz č. B3-1

2.	Narušení dodávek ropy a ropných produktů
Charakteristika KS	<p>Z časového hlediska se jedná o dlouhodobé narušení dodávek ropy a ropných produktů ze zahraničí i z domácí produkce, nezvládnutelné standardními mechanismy. Rozsah působení krizové situace bude mít celorepublikový charakter a lze předpokládat její déle trvající působení. ČR je závislá na dodávkách ropy ropovody Družba a IKL (domácí produkce činí nevýznamné množství). Výroba pohonných hmot v českých rafinériích bezprostředně souvisí s těmito dodávkami, a to jak v množství, tak i kvalitě ropy, která je v rafinériích zpracovávána. Proto lze za nejpravděpodobnější a nejvíce reálné nebezpečí vzniku krizové situace považovat přerušení těchto dodávek (z důvodů politických, ekonomických, technických apod.) nebo jejich „okamžité“ zastavení – tato situace si vyžádá vyhlášení stavu ropné nouze. Důvodem vzniku krizové situace mohou být i rozsáhlé havárie (technologické, případně způsobené teroristickým útokem, nebo přírodní katastrofou apod.) v provozech zpracovávajících ropu zasahující pouze území ČR – tato situace si nevyžádá vyhlášení stavu ropné nouze.</p>
Zdroj ohrožení	Nelze specifikovat, viz výše.

Dopady	Viz č. B3-2
Ohrožený objekt	Divize Svoz
Postupy a opatření	Viz č. B3-2

3.	Narušení dodávek elektrické energie velkého rozsahu
Charakteristika KS	Rozsáhlé narušení dodávek elektrické energie může být způsobeno z důvodu odstavení výroben elektrické energie (elektrárny), odstavení přenosové a distribuční soustavy a narušení funkčnosti dispečerského informačního a řídicího systému. Lze předpokládat velmi rozsáhlé sekundární následky (havárie - radiační, způsobená vybranými nebezpečnými chemickými látkami a chemickými přípravky, technické a technologické, narušení dodávek plynu a tepelné energie, narušení funkčnosti dopravní soustavy, narušení zákonnosti velkého rozsahu – rabování, a další). Dlouhodobé narušení dodávek el. energie (tzv. „blackout“) může mít v konečném důsledku ekonomické dopady.
Zdroj ohrožení	<u>Přírodní pohromy</u> V závislosti na územním rozsahu a intenzitě působení přírodních pohrom může být narušen přenos elektrické energie mezi výrobcem, provozovateli distribučních soustav a konečnými odběrateli. Jedná se o ohrožení především vrchních přechodů vodních toků silným nárazovým větrem a záplavami v místech, kde dochází k odplavení nebo sesunutí zeminy. Důsledné zajištění těchto kritických míst významným způsobem riziko snižuje. <u>Terorismus</u> V případě mezinárodního napětí může být pro energetiku závažným rizikem terorismus. Podle charakteru teroristické výhrůžky nebo dokonání teroristického činu mohou být dodávky el. energie omezeny nebo i přerušeny. <u>Porucha části distribuční soustavy</u>
Dopady	Viz č. B3-3
Ohrožený objekt	Divize ZEVO
Postupy a opatření	Viz č. B3-3

4.	Narušení dodávek plynu velkého rozsahu
Charakteristika KS	Rozsáhlé narušení dodávky plynu může být z důvodu narušení transportu plynu v důsledku přírodních pohrom, technologické havárie, terorismu, uvalení embarga – dlouhodobé přerušování dodávek. Vzhledem k tomu, že v ČR jsou zdroje zemního plynu velmi malé, jsme závislí na dodávkách zemního plynu ze zahraničí (zejm. Rusko, Norsko). Určitou výhodou zemního plynu představuje možnost jeho skladování v podzemních zásobnících. RWE Supply & Trading CZ uzavřel kromě tuzemských smluv i smlouvy o uskladňování plynu v zahraničí. Celková uskladňovací kapacita dnes představuje 25 až 30 % tuzemské roční spotřeby plynu.
Zdroj ohrožení	<u>Přírodní pohromy</u> V závislosti na územním rozsahu a intenzitě působení přírodních pohrom může být narušen transport plynu mezi výrobcem, provozovatelem přepravní soustavy, provozovateli distribučních soustav, provozovateli podzemních zásobníků a konečnými odběrateli. Jedná se o ohrožení především vrchních přechodů vodních toků silným nárazovým větrem a záplavami v místech, kde dochází k odplavení nebo sesunutí zeminy. Důsledné zajištění těchto kritických míst významným způsobem riziko snižuje. <u>Terorismus</u> V případě mezinárodního napětí může být pro plynárenství závažným rizikem terorismus. Podle charakteru teroristické výhrůžky nebo dokonání teroristického činu mohou být dodávky plynu omezeny nebo i přerušeny. <u>Embargo a dlouhodobé přerušování dodávek plynu ze zahraničí</u> nepředstavuje v současné době pro plynárenství ČR ohrožení, i když jeho míra z pohledu prakticky plné závislosti našeho státu na dovozu je značná. Plynulost dodávek ruského plynu může být negativně ovlivněna vývojem vztahů mezi Ruskem a Ukrajinou.
Dopady	Viz č. B3-4

Ohrožený objekt	Divize ZEVO
Postupy a opatření	Viz č. B3-4

2. Přehled dalších možných ohrožení, které mohou narušit funkci subjektu

Pro zpracování plánu krizové připravenosti SAKO Brno, a.s. nebyla identifikována další možná ohrožení.

PLÁN KRIZOVÉ PŘIPRAVENOSTI
SAKO Brno, a.s.

B

OPERATIVNÍ ČÁST

OBSAH:

PŘEHLED OPATŘENÍ VYPLÝVAJÍCÍCH Z KRIZOVÉHO PLÁNU JIHOMORAVSKÉHO KRAJE A ZPŮSOB ZAJIŠTĚNÍ JEJICH PROVEDENÍ	3
ZPŮSOB ZABEZPEČENÍ AKCESCHOPNOSTI SUBJEKTU PRO ZAJIŠTĚNÍ PROVEDENÍ KRIZOVÝCH OPATŘENÍ A OCHRANY ČINNOSTI SUBJEKTU	3
1. Popis systému fyzické ochrany subjektu	3
2. Zabezpečení způsobu komunikace organizačních částí subjektu za krizové situace.....	3
3. Definování odpovědných osob a způsobu jejich aktivace v případě krizové situace/mimořádné události	4
POSTUPY ŘEŠENÍ KRIZOVÝCH SITUACÍ A MIMOŘÁDNÝCH UDÁLOSTÍ IDENTIFIKOVANÝCH V ANALÝZE OHROŽENÍ	4
PŘEHLED SPOJENÍ NA PŘÍSLUŠNÉ ORGÁNY KRIZOVÉHO ŘÍZENÍ	4
PŘEHLED PLÁNŮ ZPRACOVÁVANÝCH PODLE ZVLÁŠTNÍCH PRÁVNÍCH PŘEDPISŮ VYUŽITELNÝCH PŘI ŘEŠENÍ KRIZOVÝCH SITUACÍ.....	7

B1

PŘEHLED OPATŘENÍ VYPLÝVAJÍCÍCH Z KRIZOVÉHO PLÁNU JIHOMORAVSKÉHO KRAJE A ZPŮSOB ZAJIŠTĚNÍ JEJICH PROVEDENÍ

Opatření dle dopisu č.j.: HSBM-19-49/2013 ze dne 27.2.2013 a dopisu č.j.: HSBM-69-5/2016 ze dne 18.1.2016 pro řešení následujících krizových situací:

- zabezpečení vlastního fungování za krizových situací
- zabezpečení příjmu a likvidace odpadů v krizových situacích
- zajištění nouzových dodávek elektrické energie v rámci systému ostrovního provozu za krizové situace "Narušení dodávek elektrické energie velkého rozsahu"

Přehled opatření	
B1-1	Činnost subjektu v rámci krizových situací
B1-2	Zabezpečení příjmu a likvidace odpadů v krizových situacích
B1-3	Zajištění nouzových dodávek elektrické energie v rámci systému ostrovního provozu za krizové situace "Narušení dodávek elektrické energie velkého rozsahu"

B2

ZPŮSOB ZABEZPEČENÍ AKCESCHOPNOSTI SUBJEKTU PRO ZAJIŠTĚNÍ PROVEDENÍ KRIZOVÝCH OPATŘENÍ A OCHRANY ČINNOSTI SUBJEKTU

1. Popis systému fyzické ochrany subjektu

Ochrana administrativních budov a areálu divize ZEVO a divize Svoz je zajištěna na základě smlouvy s externí strážní službou. Areály divize ZEVO a divize Svoz jsou oploceny.

Vstupní a výstupní režim zaměstnanců do areálů subjektu je definován v Pracovním řádu SAKO Brno, a.s. Pravidla a bezpečnostní pokyny pro exkurze jsou řešeny ve směrnici ředitele pro zabezpečení průběhu exkurzí. Pracovníci externích firem jsou seznámeni s pravidly a bezpečnostními pokyny v rámci školení BOZP (směrnice k výchově a vzdělávání zaměstnanců k bezpečnosti a ochraně zdraví při práci). Vstupní a výstupní režim ostatních návštěv je definován interní směrnici „SM-007 Pravidla pro návštěvy a externí firmy“ a směrnici pro výkon ostrahy objektů, která je přílohou smlouvy o dílo s externí strážní službou.

Pravidla regulace vjezdu, výjezdu, parkování a pohybu vozidel v areálech subjektu jsou uvedena v Dopravním řádu společnosti SAKO Brno, a.s.

Požární zabezpečení je uvedeno ve směrnících a řádech PO (Požární řád, požární poplachové směrnice, dokumentace zdolávání požáru, požární evakuační plán).

Kamerový systém je zajištěn v areálu Jedovnická 2, divize ZEVO, dále v areálu Černovická 15, divize Svoz a na vybraných sběrných střediscích odpadů. Používání kamerových systémů je popsáno ve směrnici ředitele společnosti Kamerové systémy.

2. Zabezpečení způsobu komunikace organizačních částí subjektu za krizové situace

Komunikace organizačních částí subjektu za krizové situace je zajištěna mobilními telefony, maily, faxy, popř. vysílačkami.

3. Definování odpovědných osob a způsobu jejich aktivace v případě krizové situace/mimořádné události

KRIZOVÝ ŠTÁB:

Funkce	Org. jednotka	Spojení	Doprava
Ředitel společnosti	SAKO Brno, a.s.	Telefonicky	Služebním vozidlem
Ředitel divize ZEVO	Divize 03 ZEVO	Telefonicky	Služebním vozidlem
Vedoucí svozu odpadu	Divize 02 Svoz	Telefonicky	Služebním vozidlem
Technik BOZP a PO	Divize 01 Správa	Telefonicky	Služebním vozidlem

AKTIVACE:

V případě krizové situace v pracovní či mimopracovní době aktivuje telefonicky ředitel společnosti ostatní členy krizového štábu. Členové krizového štábu se nejrychlejším způsobem dopraví služebními vozidly do kanceláře ředitele společnosti a následně zahájí realizaci opatření nutných k odstranění krizové situace.

Koordinací s krizovým štábem JMK/ORP jsou pověřeni:

- V pořadí: 1. ředitel společnosti
2. ředitel divize ZEVO
3. vedoucí svozu odpadu
4. technik BOZP a PO

Pracovníci zastávající tyto funkce jsou oprávněni organizovat práce při mimořádné události v podniku hlásit potřebné informace, přejímat je a vzájemně koordinovat.

B3

POSTUPY ŘEŠENÍ KRIZOVÝCH SITUACÍ A MIMOŘÁDNÝCH UDÁLOSTÍ IDENTIFIKOVANÝCH V ANALÝZE OHROŽENÍ

Krizové situace	
B3-1	Epidemie a pandemie chřipky
B3-2	Narušení dodávek ropy a ropných produktů
B3-3	Narušení dodávek elektrické energie velkého rozsahu
B3-4	Narušení dodávek plynu velkého rozsahu

B4

PŘEHLED SPOJENÍ NA PŘÍSLUŠNÉ ORGÁNY KRIZOVÉHO ŘÍZENÍ

KRIZOVÝ ŠTÁB SPOLEČNOSTI:

Jméno, příjmení	Funkce	Telefon	Mobil	Fax	Email
Ing. Karel Jelínek	Ředitel společnosti	548 138 110	739 468 191	548 138 102	jelinek@sako.cz
Ing. Romana Ondrášková	Vedoucí svozu odpadu	548 138 310	730 591 546		ondraskova@sako.cz
Ing. Tomáš Caha	Ředitel divize ZEVO	548 138 183	725 505 055		caha@sako.cz
Ing. Jan Tomeček	Technik BOZP a PO	548 138 121	603 196 462	548 138 102	tomecek@sako.cz

PLÁN KRIZOVÉ PŘIPRAVENOSTI SAKO Brno, a.s.
2022

Č.j.: HSBM-19-49/2013; č.j.: HSBM-69-5/2016

Počet stran: 7

KRIZOVÝ ŠTÁB JMK/ ORP:

Složka	Funkce/jméno, příjmení	Telefon	Mobil	Fax	E-mail
Jihomoravský kraj	hejtman Mgr. Jan Grolich	541651501			grolich.jan@kr-jihomoravsky.cz
Jihomoravský kraj krajský úřad	Ředitel JUDr. Roman Heinz, Ph.D.	541651282	733146327		heinz.roman@jmk.cz
Jihomoravský kraj odd. krizového řízení	vedoucí Ing. Radek Šedivý, MPA*	541651581	739324076		sedivy.radek@jmk.cz
Jihomoravský kraj krizový štáb	vedoucí směny KŠ	541658721	622320620 622320621 622320622 (MATRA)	541651209 (pro celý KrÚ JMK)	krizovy.stab@jmk.cz
Hasičský záchranný sbor JMK krizový štáb	vedoucí směny KŠ	950630606		950640440	krizovy.stab@jmk.izscr.cz
Hasičský záchranný sbor JMK OPIS IZS JMK	operační důstojník	950640510	724112078 724264116	950640440	opis@jmk.izscr.cz
Hasičský záchranný sbor JMK oddělení OOKŘ	vedoucí plk. Mgr. Martina Koubová	950630181	777364591	950630207	martina.koubova@jmk.izscr.cz
Policie ČR, KŘ JMK krizový štáb		974621203			krpb.krizovy.stab@pcr.cz (pouze při krizových stavech)
Policie ČR, KŘ JMK IOS	operační důstojník	974622001	725110310 (krizový mobil)	974622008	krpb.ios.v@pcr.cz
Policie ČR, KŘ JMK oddělení krizového řízení	vedoucí mjr. Bc. Dušan Klusák	974623396	607026192		dušan.klusak@pcr.cz
Zdravotnická záchranná služba JMK krizový štáb		545113190	622793433 (MATRA)		krizovy.stab@zssjmk.cz
Zdravotnická záchranná služba JMK	operační středisko	545113150 545113151 545113154		545113156	kos@zssjmk.cz
Zdravotnická záchranná služba JMK krizové řízení	vedoucí Ing. Vojtěch Nečas, DiS.		774603321		necasv@zssjmk.cz
Krajské vojenské velitelství Brno	operační středisko	973444081		973444083	kvv.brno@army.cz
Krajské vojenské velitelství Brno	ředitel plk. gšt. Ing. Alois Matýzka	973444000	724480861	973444090	kvv.brno@army.cz
Krajská hygienická stanice JMK	ředitel Ing. David Křivánek	545113030	602751836		reditel@khsbrno.cz
Krajská veterinární správa SVS pro JMK	ředitel MVDr. Jaroslav Salava	541594458	602793886	547212451 kriz. telefon 720995213	j.salava.kvsb@svscr.cz
Město Blansko krizový štáb ORP		516775357 516775228		516775186	krizovy.stab@blansko.cz
Město Blansko krizové řízení	Mgr. Bc. David Vavřín	516775228	735740101	516775186	vavrin@blansko.cz
Město Boskovice krizový štáb ORP		516488680		516488779	krizovy.stab@boskovice.cz
Město Boskovice krizové řízení	Petr Novák	516488615	723959498		petr.novak@boskovice.cz
Statutární město Brno krizový štáb města		542175210 542175073		542175077	krizovy.stab@brno.cz
Statutární město Brno Krizové řízení	vedoucí Ing. Bronislav Špaček	542175210	606766767	542175077	spacek.bronislav@brno.cz
Město Břeclav krizový štáb ORP		519311403		519311373	krizovy.stab@breclav.eu
Město Břeclav krizové řízení	Ing. Jiří Holobrádek	519311334	731428212		jiiri.holobradek@breclav.eu
Město Bučovice krizový štáb ORP		517324499		517324431	krizovy.stab@bucovice.cz
Město Bučovice krizové řízení	Dagmar Supuková	517324439	724362451	517324431	supukova@bucovice.cz

PLÁN KRIZOVÉ PŘIPRAVENOSTI SAKO Brno, a.s.
2022

Č.j.: HSBM-19-49/2013; č.j.: HSBM-69-5/2016

Počet stran: 7

Město Hodonín krizový štáb ORP		518316403			krizovy.stab@muhodonin.cz
Město Hodonín krizové řízení	Ing. Roman Knesl	518316304	724202955	518316304	knesl.roman@muhodonin.cz
Město Hustopeče krizový štáb ORP		519441095		519413184	krizovy.stab@hustopece-city.cz
Město Hustopeče krizové řízení	Robert Novák	519441095	606610878	519413184	novak.tajemnik@hustopece-city.cz
Město Ivančice krizový štáb ORP		546419467		546419410	krizovy.stab@ivancice.cz
Město Ivančice krizové řízení	Lenka Dittrichová	546419424	602595373	546419410	dittrichova@muiv.cz
Město Kuřim krizový štáb ORP		541422344		541230633	krizovy.stab@kurim.cz
Město Kuřim krizové řízení	Mgr. Radim Novák	541422329	725111395	541230633	novak@kurim.cz
Město Kyjov krizový štáb ORP		518697406 518697570		518697594	krizovy.stab@mukyjoy.cz
Město Kyjov krizové řízení	Ing. Magdalena Kováčová	518697406	606629260	518697594	m.kovacova@mukyjoy.cz
Město Mikulov krizový štáb ORP		519444502		519444500	krizovy.stab@mikulov.cz
Město Mikulov krizové řízení	Bc. Magdalena Krčmová	519444502	724168684	519444500	krcmova@mikulov.cz
Město Moravský Krumlov krizový štáb ORP		515300771		515300759	krizovy.stab@mkrumlov.cz
Město Moravský Krumlov krizové řízení	Bc. Eva Šírká	515300771	602626900	515300759	SirokaE@mkrumlov.cz
Město Pohorelice krizový štáb ORP		519301308 519301328		519424552	krizovy.stab@pohorelice.cz
Město Pohorelice krizové řízení	Ing. Zdeněk Blecha	519301322 519301308	606600992	519424552	zdenek.blecha@pohorelice.cz
Město Rosice krizový štáb ORP		546412707		546412707	krizovy.stab@mesto.rosice.cz
Město Rosice krizové řízení	Bc. Josef Humpolíček	546492199	724186553	546412707	humpolicek@mesto.rosice.cz
Město Slavkov u Brna krizový štáb ORP		544121100		544121171	krizovy.stab@meuslavkov.cz
Město Slavkov u Brna krizové řízení	Ing. Barbara Macháčková	544121129	724180319	544121171	barbara.machackova@meuslavkov.cz
Město Šlapanice krizový štáb ORP		533304311		533304815	krizovy.stab@slapanice.cz
Město Šlapanice krizové řízení	Mgr. Ludvík Kunz	533304220	602406039	533304816	kunz@slapanice.cz
Město Tišnov krizový štáb ORP		549439861			krizovy.stab@tisnov.cz
Město Tišnov krizové řízení	Ing. Kristýna Pekařová	549439821	734284949	549439857	Kristyna.pekarova@tisnov.cz
Město Veselí n.M. krizový štáb ORP		518670100		518670108	krizovy.stab@veseli-nad-moravou.cz
Město Veselí n.M. krizové řízení	Ing. Branislav Sládek	518670144	702276990	518670108	sladek@veseli-nad-moravou.cz
Město Vyškov krizový štáb ORP		517301200		517301302	krizovy.stab@meuvyskov.cz
Město Vyškov krizové řízení	Mgr. Ondřej Metelka, DiS.	517301230	724186599	517301302	o.metelka@meuvyskov.cz
Město Znojmo krizový štáb ORP		515216524		515216525	krizovy.stab@muznojmo.cz
Město Znojmo krizové řízení	Bc. Mojmir Meister	515216524	605743509	515216525	mojmir.meister@muznojmo.cz
Město Židlochovice krizový štáb ORP		547428747	725112626	547428715	krizovy.stab@zidlochovice.cz
Město Židlochovice krizové řízení	Bc. Martina Holoubková	547428729	739654658	547428715	martina.holoubkova@zidlochovice.cz

Pozn.: šedě podbarvené kontakty nemusí být aktivní, není-li aktivován příslušný krizový štáb
* pověřen vedením

B5

**PŘEHLED PLÁNŮ ZPRACOVÁVANÝCH PODLE ZVLÁŠTNÍCH PRÁVNÍCH
PŘEDPISŮ VYUŽITELNÝCH PŘI ŘEŠENÍ KRIZOVÝCH SITUACÍ**

plánovací dokumentace	zpracovatel (subjekt)	místo uložení listinné podoby
Havarijní plán		
Havarijní plán v elektroenergetice		
Havarijní plán v teplárenství		
Požární evakuační plán		
Havarijní plán divize Svoz		

B1 - 1

Počet stran: 1

Činnost subjektu v rámci krizových situací

p.č.	postup realizace opatření	odpovědná osoba	požadavky na síly a prostředky v rámci subjektu
1	Seznámení zaměstnanců s krizovou situací: Při vzniku krizové situace provede ředitel společnosti seznámení členů krizového štábu s plánovanými opatřeními pro řešení chodu organizace a stanovení úkolů pro tento režim. Členové krizového štábu pak zajistí informování dalších pracovníků.	Ředitel společnosti	
2	Realizace organizačních opatření: Potřebná organizační opatření zajistí vedoucí pracovníci jednotlivých provozních útvarů.	Vedoucí pracovníci příslušných provozních útvarů	
3	Realizace technických opatření: Potřebná technická opatření zajistí vedoucí pracovníci jednotlivých provozních útvarů.	Vedoucí pracovníci příslušných provozních útvarů	

B1 - 2

Počet stran: 1

Zabezpečení příjmu a likvidace odpadů v krizových situacích

p.č.	postup realizace opatření	odpovědná osoba	požadavky na síly a prostředky v rámci subjektu
1	Seznámení zaměstnanců s krizovou situací: Při vzniku krizové situace provede ředitel společnosti seznámení členů krizového štábu s plánovanými opatřeními pro řešení chodu organizace a stanovení úkolů pro tento režim. Členové krizového štábu pak zajistí informování dalších pracovníků.	Ředitel společnosti	
2	Realizace organizačních opatření: Potřebná organizační opatření zajistí vedoucí pracovníci jednotlivých provozních útvarů.	Vedoucí pracovníci příslušných provozních útvarů	
3	Realizace technických opatření: Potřebná technická opatření zajistí vedoucí pracovníci jednotlivých provozních útvarů.	Vedoucí pracovníci příslušných provozních útvarů	

B1 - 3

Počet stran: 1

Zajištění nouzových dodávek elektrické energie v rámci systému ostrovního provozu za krizové situace "Narušení dodávek elektrické energie velkého rozsahu"

p.č.	postup realizace opatření	odpovědná osoba	požadavky na síly a prostředky v rámci subjektu
1	Seznámení zaměstnanců s krizovou situací: O vzniku krizové situace vyrozumí směnový mistr ředitele divize Spalovna. Dále provede ředitel divize ZEVO seznámení členů krizového štábu s plánovanými opatřeními pro řešení chodu organizace a stanovení úkolů pro tento režim. Členové krizového štábu pak případně zajistí informování dalších pracovníků.	Ředitel divize ZEVO	
2	Realizace organizačních opatření: Potřebná organizační opatření zajistí vedoucí pracovníci daných provozních útvarů divize ZEVO. Vedoucí pracovníci spolupracují rovněž s dispečinkou Teplárny Brno, a.s., E-on, a.s., Brněnské vodovody a kanalizace, a.s., Záchránná lékařská služba, Hasičským záchranným sborem JmK a dalšími organizacemi krizového řízení.	Vedoucí pracovníci příslušných provozních útvarů divize ZEVO	
3	Realizace technických opatření: Potřebná technická opatření zajistí vedoucí pracovníci daných provozních útvarů divize ZEVO s tím, že budou realizována dle platných místních provozních předpisů.	Vedoucí pracovníci příslušných provozních útvarů divize ZEVO	

B3 - 1	Počet stran: 2
<p>Postupy a opatření při řešení krizové situace</p> <p>EPIDEMIE A PANDENMIE CHŘIPKY</p>	

dopad na fungování subjektu	plánované opatření	odpovědná osoba	požadavky na síly a prostředky v rámci subjektu
Zabezpečení vlastního fungování za krizových situací. Zabezpečení příjmu a likvidace odpadů v krizových situacích.	Zajištění vakcinace pracovníků nezbytných k zajištění chodu subjektu u podnikového lékaře (MUDr. Rusková, Špitálka 6).	Ředitel divize ZEVO, vedoucí svozu odpadu	Počet zaměstnanců nutných pro chod subjektu: - divize ZEVO 95 - divize svoz 200
Zabezpečení vlastního fungování za krizových situací. Zabezpečení příjmu a likvidace odpadů v krizových situacích.	Zpracování seznamu vlastních pracovníků určených k vakcinaci: Na základě pokynu orgánu ochrany veřejného zdraví zabezpečí ředitel divize ZEVO a vedoucí svozu odpadu zpracování jmenného seznamu zaměstnanců příslušných divizí subjektu předurčených k očkování pandemickou vakcínou (obdržení antivirotik).	Ředitel divize ZEVO, vedoucí svozu odpadu	
Zabezpečení vlastního fungování za krizových situací. Zabezpečení příjmu a likvidace odpadů v krizových situacích.	Aktualizace přehledu pracovníků nezbytných k zajištění chodu subjektu se provádí vždy při změně počtu pracovních míst.	Procesní a projektový inženýr	
Zabezpečení vlastního fungování za krizových situací. Zabezpečení příjmu a likvidace odpadů v krizových situacích.	Seznámení zaměstnanců: Při vzniku pandemie provede ředitel společnosti seznámení členů krizového štábu s plánovanými opatřeními pro řešení	Ředitel společnosti	

	chodu organizace v období pandemie chřipky a stanovení úkolů pro tento režim. Členové štábu pak zajistí informování dalších pracovníků.		
Zabezpečení vlastního fungování za krizových situací. Zabezpečení příjmu a likvidace odpadů v krizových situacích.	<p>Řešení nedostatku pracovníků:</p> <ul style="list-style-type: none"> a) Dočasné přeřazení na jinou práci b) Úprava pracovní doby - v případě vyhlášení krizového stavu může organizace dle potřeby, v souladu se Zákonem o krizovém řízení a o změně některých zákonů, přistoupit k prodloužení pracovní doby tak, aby byla zajištěna činnost organizace v požadovaném rozsahu. Organizace dává požadavek na orgány kraje na zavedení krizového opatření pracovní výpomoc nebo pracovní povinnost z důvodu nedostatku pracovníků za účelem zajištění nouzového chodu organizace. c) Nábor brigádníků pro divizi svoz do funkcí pracovníků úklidu města. 	Vedoucí zaměstnanci (management společnosti)	

B3 - 2

Počet stran: 3

Postupy a opatření při řešení krizové situace

NARUŠENÍ DODÁVEK ROPY A ROPNÝCH PRODUKTŮ

dopad na fungování subjektu	plánované opatření	odpovědná osoba	požadavky na síly a prostředky v rámci subjektu		
Zabezpečení příjmu a likvidace odpadů v krizových situacích.	<p>Dodávky provozní nafty a benzinu (PHM) pro zajištění akceschopnosti.</p> <p>Přerušení dodávky provozní motorové nafty a benzinu by vedlo k postupnému zastavení provozních prací závislých na PHM – svoz komunálního a jiného odpadu. Provoz spalovny by tak byl omezen a při nedostatku svezeneho odpadu následně zastaven, čímž by subjekt přestal plnit danou úlohu v systému krizového řízení.</p>	Vedoucí svozu odpadu	<p>Benzin automobilový - BA Nezbytná potřeba pohonných hmot BA</p> <p>Nafta motorová - NM Nezbytná potřeba pohonných hmot NM</p> <p>Těžký topný olej Nezbytná denní potřeba topného oleje</p> <p>Dopravní prostředky BA Počet nutných dopravních prostředků - PHM BA</p> <p>Dopravní prostředky NM Počet nutných dopravních prostředků - PHM NM</p> <p>Stroje a zařízení Počet nutných strojů a zařízení - PHM BA + NM</p> <p>Počet výdejových karet PHM - dopravní prostředky Požadovaný počet výdejových karet PHM</p> <p>Počet výdejových karet PHM - stroje a zařízení Požadovaný počet výdejových karet PHM</p>	<p>MJ Množství</p> <p>MJ Množství</p> <p>MJ Množství</p> <p>MJ Množství</p> <p>MJ Množství</p> <p>MJ Množství</p> <p>MJ Množství</p> <p>MJ Množství</p> <p>MJ Množství</p>	<p>litr za den 100</p> <p>litr za den 2000</p> <p>litr za den 0</p> <p>kus 19</p> <p>kus 78</p> <p>kus 2</p> <p>kus 73</p> <p>kus 2</p>

Zabezpečení příjmu a likvidace odpadů v krizových situacích.	<i>Dodávka pohonných hmot:</i> Čerpací stanice PHM na divizi Svoz. Divize Svoz spotřebovává drtivou většinu pohonných hmot v organizaci.		
Zabezpečení příjmu a likvidace odpadů v krizových situacích.	<i>Seznámení zaměstnanců:</i> Při vzniku narušení dodávek ropných produktů velkého rozsahu provede ředitel společnosti seznámení krizového štábu s plánovanými opatřeními pro řešení chodu organizace v období narušení dodávek a stanovení úkolů pro tento režim. Členové krizového štábu pak zajistí informování dalších pracovníků.	Ředitel společnosti	
Zabezpečení příjmu a likvidace odpadů v krizových situacích.	<i>Převzetí množstevních karet pro výdej pohonných hmot:</i> Na výzvu KŘ HZS zajistí obchodní náměstek převzetí výdejových karet	Obchodní náměstek	

	PHM a současně předloží seznam vozidel, který bude obsahovat registrační značky vozidel. Seznam vozidel zabezpečí vedoucí svozu odpadu.		
Zabezpečení příjmu a likvidace odpadů v krizových situacích.	<i>Distribuce výdejových karet:</i> Obchodní náměstek zabezpečí distribuci výdejových karet pracovníkům subjektu včetně poučení k používání výdejových karet a způsobem čerpání PHM. Součástí poučení je i stanovení Čerpacích stanic k čerpání PHM ze seznamu	Obchodní náměstek	
Zabezpečení příjmu a likvidace odpadů v krizových situacích.	<i>Zvýšení ostrahy subjektu:</i> V období ropné nouze bude zajištěna zvýšená ostraha objektu divize Svoz s parkujícími automobily z důvodů zvýšeného rizika krádeže PHM.	Technik BOZP a PO	

B3 - 3	Počet stran: 3
<p>Postupy a opatření při řešení krizové situace</p> <p>NARUŠENÍ DODÁVEK ELEKTRICKÉ ENERGIE VELKÉHO ROZSAHU</p>	

dopad na fungování subjektu	plánované opatření	odpovědná osoba	požadavky na síly a prostředky v rámci subjektu					
Zabezpečení vlastního fungování za krizových situací. Zabezpečení příjmu a likvidace odpadů v krizových situacích.	Údaje o smluvním dodavateli el. energie	Energetik	Pražská energetika, a.s. Na hroudě 1492/4 100 05 Praha 10					
Zabezpečení vlastního fungování za krizových situací. Zabezpečení příjmu a likvidace odpadů v krizových situacích.	Seznam prioritních provozů organizace nezbytných k zachování základní funkčnosti	Procesní a projektový inženýr	P.č.	Název zařízení	Umístění (objekt, adresa)	Příkon dle provozního režimu	Záložní zdroj el. energie	Lze připojit dodaný náhradní zdroj el. energie
			1.	Kotel	Kotelna - areál spalovny Jedovnická 2	350 - 500 kW	ano	ano
			2.	II. st. čištění spalin	Objekt čištění spalin - areál spalovny Jedovnická 2	600 - 800 kW	ano	ano
			3.	Potrubí (spojovací potrubí, požární voda a retenční	Kotelna - areál spalovny Jedovnická 2	200 - 400 kW	ano	ano

PLÁN KRIZOVÉ PŘIPRAVENOSTI SAKO Brno, a.s.
2022

Č.j.: HSBM-19-49/2013; č.j.: HSBM-69-5/2016

Počet stran: 3

				nádrž)				
			4.	CHÚV	Objekt chemické úpravy vod - areál spalovny Jedovnická 2	150 – 200 kW	ano	ano
			5.	Jeřáby	Hala zásobníku odpadu a škvárové hospodářství - areál spalovny Jedovnická 2	300 - 600 kW	ano	ano
			6.	Pomocný provoz (bunkrové vrata, škvárová linka, solidifikace, nůžky, balička)	Hala zásobníku odpadu, škvárové hospodářství - areál spalovny Jedovnická 2	150 - 200 kW	ano	Ano
			7.	HVS (čerpadla + příslušenství)	Hala HVS	700 – 1800 kW	ano	ano
				SAKO Brno CELKEM	Areál Jedovnická 2	2 600 kW		
			8.	Dílny, garáže	Areál SVOZ Černovická 15	125 kW	ne	ano
Zabezpečení vlastního fungování za krizových situací. Zabezpečení příjmu a likvidace odpadů v krizových situacích.	<i>Seznámení zaměstnanců:</i> Při vzniku narušení dodávek ropných produktů velkého rozsahu provede ředitel společnosti seznámení krizového štábu s plánovanými opatřeními pro řešení chodu organizace v období narušení dodávek	Ředitel společnosti						

	a stanovení úkolů pro tento režim. Členové krizového štábu pak zajistí informování dalších pracovníků.		
Zabezpečení vlastního fungování za krizových situací. Zabezpečení příjmu a likvidace odpadů v krizových situacích.	Potřebná organizační opatření zajistí vedoucí pracovníci jednotlivých provozních útvarů.	Vedoucí pracovníci	
Zabezpečení vlastního fungování za krizových situací. Zabezpečení příjmu a likvidace odpadů v krizových situacích.	<i>Realizace technických opatření:</i> Potřebná technická opatření zajistí vedoucí pracovníci jednotlivých provozních útvarů.	Vedoucí pracovníci	
Zabezpečení vlastního fungování za krizových situací. Zabezpečení příjmu a likvidace odpadů v krizových situacích.	<i>Reorganizace provozů – přechod na krizový režim</i> Odstávka jednotlivých částí bude podle následujícího pořadí: <ul style="list-style-type: none"> - administrativní budovy - zařízení přímo nesouvisející s technologií - zařízení divize Svoz - zařízení divize ZEVO 	Vedoucí zaměstnanci (management společnosti)	

B3 - 4	Počet stran: 2
<p>Postupy a opatření při řešení krizové situace</p> <p>NARUŠENÍ DODÁVEK PLYNU VELKÉHO ROZSAHU</p>	

dopad na fungování subjektu	plánované opatření	odpovědná osoba	požadavky na síly a prostředky v rámci subjektu
Zabezpečení vlastního fungování za krizových situací. Zabezpečení příjmu a likvidace odpadů v krizových situacích.	Údaje o smluvním dodavateli plynu	energetik	Teplárny Brno, a.s. Okružní 828/25 638 00 Brno
Zabezpečení vlastního fungování za krizových situací. Zabezpečení příjmu a likvidace odpadů v krizových situacích.	Seznam prioritních provozů organizace nezbytných k zachování základní funkčnosti	Procesní a projektový inženýr	Kotel – výkonový hořák v objektu kotelný areál spalovny - max. výkon 26 MW při průtoku 2600 Nm ³ /h zemního plynu (není vytvořeno náhradní řešení při přerušení dodávek plynu)
Zabezpečení vlastního fungování za krizových situací. Zabezpečení příjmu a likvidace odpadů v krizových situacích.	Seznámení zaměstnanců: Při vzniku pandemie provede ředitel společnosti seznámení členů krizového štábu s plánovanými opatřeními pro řešení chodu organizace v období přerušení dodávek a stanovení úkolů pro tento režim. Členové štábu pak zajistí informování dalších	Ředitel společnosti	

	pracovníků.		
Zabezpečení vlastního fungování za krizových situací. Zabezpečení příjmu a likvidace odpadů v krizových situacích.	Potřebná organizační opatření zajistí vedoucí pracovníci jednotlivých provozních útvarů.	Potřebná organizační opatření zajistí vedoucí pracovníci jednotlivých provozních útvarů.	
Zabezpečení vlastního fungování za krizových situací. Zabezpečení příjmu a likvidace odpadů v krizových situacích.	Potřebná technická opatření zajistí vedoucí pracovníci jednotlivých provozních útvarů.	Potřebná organizační opatření zajistí vedoucí pracovníci jednotlivých provozních útvarů.	

PLÁN KRIZOVÉ PŘIPRAVENOSTI
SAKO Brno, a.s.

C

POMOCNÁ ČÁST

OBSAH:

PŘEHLED PRÁVNÍCH PŘEDPISŮ VYUŽITELNÝCH PŘI PŘÍPRAVĚ NA MIMOŘÁDNÉ UDÁLOSTI NEBO KRIZOVÉ SITUACE A JEJICH ŘEŠENÍ.....	3
PŘEHLED UZAVŘENÝCH SMLUV K ZAJIŠTĚNÍ PROVEDENÍ OPATŘENÍ, KTERÉ BYLY DŮVODEM ZPRACOVÁNÍ PLÁNU KRIZOVÉ PŘIPRAVENOSTI.....	4
ZÁSADY MANIPULACE S PLÁNEM KRIZOVÉ PŘIPRAVENOSTI	4
1. Místo uložení PKP	4
2. Způsob aktualizace PKP	4
3. Pravidla manipulace s PKP	4
4. Seznam organizačních částí subjektu odpovědných za zpracování jednotlivých částí PKP	5
GEOGRAFICKÉ PODKLADY.....	6
DALŠÍ DOKUMENTY SOUVISEJÍCÍ S PŘIPRAVENOSTÍ NA MIMOŘÁDNÉ UDÁLOSTI NEBO KRIZOVÉ SITUACE A JEJICH ŘEŠENÍM	6

C1

PŘEHLED PRÁVNÍCH PŘEDPISŮ VYUŽITELNÝCH PŘI PŘÍPRAVĚ NA MIMOŘÁDNÉ UDÁLOSTI NEBO KRIZOVÉ SITUACE A JEJICH ŘEŠENÍ

Oblast krizového managementu:

1.	zákon	239/2000	1.1.2001	o integrovaném záchranném systému a o změně některých zákonů
2.	zákon	240/2000	1.1.2001 / 1.1.2011	o krizovém řízení a o změně některých zákonů / novela zákon č. 430/2010 Sb. (zpracována směrnice Rady 2008/114/ES ze dne 8. prosince 2008 o určování a označování evropských kritických infrastruktur a o posouzení potřeby zvýšit jejich ochranu)
3.	zákon	12/2002	16.1.2002	o státní pomoci při obnově území postiženého živelní nebo jinou pohromou a o změně zákona č. 363/1999 Sb., o pojišťovnictví a o změně některých souvisejících zákonů (zákon o pojišťovnictví), ve znění pozdějších předpisů, (zákon o státní pomoci při obnově území)
4.	V MF	186/2002	25.4.2002	kterou se stanoví náležitosti přehledu o předběžném odhadu nákladů na obnovu majetku sloužícího k zabezpečení základních funkcí v území postiženém živelní nebo jinou pohromou a vzor pověření osoby pověřené krajem zjišťováním údajů nutných pro zpracování tohoto přehledu
5.	NV	462/2000	1.1.2001 / 1.1.2011	k provedení §27 odst. 8 a §28 odst. 5 zákona č. 240/2000 Sb., o krizovém řízení a o změně některých zákonů (krizový zákon) / novela NV č. 431/2010 Sb.
6.	V MŠMT	281/2001	3.7.2001	kterou se provádí § 9 odst. 3 písm. a) zákona č. 240/2000 Sb., o krizovém řízení a o změně některých zákonů (krizový zákon)
7.	NV	432/2010	1.1.2011	o kritériích pro určení prvků kritické infrastruktury
8.	NV	463/2000	1.1.2001	o stanovení pravidel zapojování do mezinárodních záchranných operací, poskytování a přijímání humanitární pomoci a náhrad výdajů vynakládaných právními osobami a podnikajícími fyzickými osobami na ochranu obyvatelstva
9.	V MV	328/2001	18.9.2001	o některých podrobnostech zabezpečení integrovaného záchranného systému
10.	V MV	380/2002	22.8.2002	k přípravě a provádění úkolů ochrany obyvatelstva
11.	usnesení vlády	165/2008	25.2.2008	konceptu ochrany obyvatelstva do roku 2013 s výhledem do roku 2020

Oblast životního prostředí:

1.	zákon	17/1992	16.1.1992	o životním prostředí
2.	zákon	201/2012	1.9.2012	o ochraně ovzduší a o změně některých dalších zákonů
3.	zákon	100/2001	20.2.2001	o posuzování vlivů na životní prostředí a o změně některých souvisejících zákonů

Oblast chemických látek a odpadů:

1.	zákon	350/2011	1.1.2012	o chemických látkách a chemických směsích a o změně některých zákonů (chemický zákon)
----	-------	--------------------------	----------	---

2.	zákon	224/2015	1.10.2015	o prevenci závažných havárií způsobených vybranými nebezpečnými chemickými látkami nebo chemickými směsmi a o změně zákona č. 634/2004 Sb., o správních poplatcích, ve znění pozdějších předpisů, (zákon o prevenci závažných havárií)
3.	zákon	541/2020	1.1.2021	o odpadech
4.	N ES	1272/2008	1.6.2015	o klasifikaci, označování a balení látek a směsí (nařízení CLP)
5.	V MZV	64/1987	26.5.1987	o Evropské dohodě o mezinárodní silniční přepravě nebezpečných věcí (ADR)

Oblast požární ochrany:

1.	zákon	133/1985	1.7.1986	o požární ochraně
2.	zákon	320/2015	1.1.2016	o Hasičském záchranném sboru České republiky a o změně některých zákonů (zákon o hasičském záchranném sboru)
3.	NV	172/2001	22.5.2001	k provedení zákona o požární ochraně
4.	V MV	246/2001	23.7.2001	o stanovení podmínek požární bezpečnosti a výkonu státního požárního dozoru (vyhláška o požární prevenci)
5.	V MV	247/2001	23.7.2001	o organizaci a činnosti jednotek požární ochrany

C2

PŘEHLED UZAVŘENÝCH SMLUV K ZAJIŠTĚNÍ PROVEDENÍ OPATŘENÍ, KTERÉ BYLY DŮVODEM ZPRACOVÁNÍ PLÁNU KRIZOVÉ PŘIPRAVENOSTI

C3

ZÁSADY MANIPULACE S PLÁNEM KRIZOVÉ PŘIPRAVENOSTI

1. Místo uložení PKP

PKP je veden nejméně v jednom listinném vyhotovení a v elektronické podobě. V listinném vyhotovení je uložen u technika BOZP a PO pro potřeby krizového štábu, v elektronické podobě je uložen v rámci interního systému společnosti.

2. Způsob aktualizace PKP

Souhrnná aktualizace PKP se provádí jak v listinném vyhotovení, tak v elektronické podobě a to ve čtyřletých cyklech od jeho schválení. Po provedení souhrnné aktualizace se doporučuje jeho opětovné schválení.

Průběžná aktualizace PKP (zejména kontakty, případně změny organizační struktury, charakteristiky ohrožení atd.) je prováděna zejména v elektronické podobě technikem BOZP a PO.

3. Pravidla manipulace s PKP

PKP slouží výhradně pro potřeby krizového štábu společnosti.

PKP není označen stupněm utajení podle zvláštního právního předpisu¹, ani není označen jako „zvláštní skutečnost“², přesto obsahuje citlivé informace, se kterými je třeba zacházet tak, aby nedošlo k jejich zneužití.

Za manipulaci s PKP, resp. jeho částmi odpovídá technik BOZP a PO. PKP, resp. jeho části mohou používat členové krizového štábu a dále osoby, které určí odpovědná osoba.

Odpovědná osoba rozhoduje také o povolování opisů a výpisů z PKP. Zjistí-li neoprávněnou manipulaci s PKP, je povinen přijmout nezbytné kroky k zamezení nebo zmírnění následků neoprávněné manipulace s PKP.

4. Seznam organizačních částí subjektu odpovědných za zpracování jednotlivých částí PKP

část	kapitola	odpovědnost za zpracování příslušné části PKP	
		garant	součinnost
A1	Vymezení předmětu činnosti a úkolů a opatření, které byly důvodem zpracování plánu krizové připravenosti		
A2	Charakteristika krizového řízení		
A3	Přehled a hodnocení možných zdrojů rizik a analýzy ohrožení a jejich možný dopad na činnost subjektu		
B1	Přehled opatření vyplývajících z Krizového plánu Jihomoravského kraje a způsob zajištění jejich provedení		
B2	Způsob zabezpečení akceschopnosti subjektu pro zajištění provedení krizových opatření a ochrany činnosti subjektu		
B3	Postupy řešení krizových situací a mimořádných událostí identifikovaných v analýze ohrožení		
B3-1	<i>Postupy a opatření při řešení krizové situace „Epidemie a pandemie chřipky“</i>		
B3-2	<i>Postupy a opatření při řešení krizové situace „Narušení dodávek ropy a ropných produktů“</i>		
B3-3	<i>Postupy a opatření při řešení krizové situace „Narušení dodávek elektrické energie velkého rozsahu“</i>		
B3-4	<i>Postupy a opatření při řešení krizové situace „Narušení dodávek plynu velkého rozsahu“</i>		
B4	Přehled spojení na příslušné orgány krizového řízení		
B5	Přehled plánů zpracovávaných podle zvláštních právních předpisů využitelných při řešení krizových situací		
C1	Přehled právních předpisů využitelných při přípravě na mimořádné události nebo krizové situace a jejich řešení		

¹ Zákon č. 412/2005 Sb., o ochraně utajovaných informací a o bezpečnostní způsobilosti, ve znění pozdějších předpisů

² Zákon č. 240/2000 Sb., o krizovém řízení a o změně některých zákonů (krizový zákon)

část	kapitola	odpovědnost za zpracování příslušné části PKP	
		garant	součinnost
C2	Přehled uzavřených smluv k zajištění provedení opatření, které byly důvodem zpracování plánu krizové připravenosti		
C3	Zásady manipulace s plánem krizové připravenosti		
C4	Geografické podklady		
C5	Další dokumenty související s připraveností na mimořádné události nebo krizové situace a jejich řešením		

C4	GEOGRAFICKÉ PODKLADY
-----------	-----------------------------

C5	DALŠÍ DOKUMENTY SOUVISEJÍCÍ S PŘIPRAVENOSTÍ NA MIMOŘÁDNÉ UDÁLOSTI NEBO KRIZOVÉ SITUACE A JEJICH ŘEŠENÍM
-----------	--
